

# OPMR



Observatoire des Prix, des Marges et des Revenus  
de La Réunion

## Etude sur la formation des prix des pièces détachées automobiles à La Réunion

*Dossier de presse support à la réunion de restitution du 27 février 2015*

*Etude réalisée par le cabinet M'Zé conseil*



# Préambule

L'observatoire des prix des marges et des revenus de La Réunion a commandé en novembre 2014 une étude portant sur la formation des prix des pièces détachées automobiles. Les objectifs visés étaient :

- Rappeler les principales caractéristiques du fonctionnement du marché de la vente de pièces détachées automobiles,
- Définir précisément la structure des prix des pièces détachées,
- Procéder à une analyse comparative des structures de prix identifiées avec celles qui caractérisent les marchés de la vente de pièces détachées en métropole ou dans les départements d'outre mer.

Le cabinet M'ZÉ conseil a été retenu pour la réalisation de cette étude qui s'est appuyée sur :

- Des enquêtes auprès d'un panel de consommateurs (près de 250 consommateurs interrogés),
- Des entretiens auprès de professionnels du secteur à La Réunion, en métropole et aux Antilles (60 acteurs interrogés),
- Des analyses de statistiques douanières et économiques,
- Des modélisations des structures de prix pour un panel de pièces et de véhicules permettant une estimation des marges réalisées.

Ce dossier de presse présente en synthèse les principaux résultats de l'étude.

## Le marché réunionnais des pièces détachées automobiles

### Éléments de contexte

Du fait de l'évolution démographique, de l'évolution des modes de vie et de consommation, le parc automobile de La Réunion a connu une progression importante ces dernières années et dépasserait aujourd'hui les 330 000 véhicules.

D'autres évolutions sont sur la période récente<sup>1</sup> :

- Le développement du marché automobile d'occasion, qui représente aujourd'hui un potentiel de 60 000 véhicules par an (6 véhicules sur 10 vendus),

- Le vieillissement relatif du parc automobile, avec pour conséquence la part croissante de véhicules qui ne sont plus sous garantie constructeur.

Les marchés de la réparation automobile et de la vente de pièces détachées se sont développés parallèlement à ces évolutions et ont ainsi gagné en importance.

Aujourd'hui, la maîtrise des prix sur ces marchés revêt donc un impact significatif pour le pouvoir d'achat de la population réunionnaise.

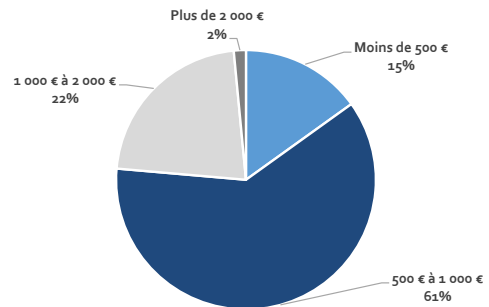
---

<sup>1</sup> Source : Observatoire économique de la Chambre des Métiers et de l'Artisanat de La Réunion – note de conjoncture n°24

## Les pratiques d'achat des consommateurs réunionnais de pièces détachées automobiles

L'enquête menée auprès du panel de consommateurs (237 personnes interrogées) apporte les éléments d'analyse de la demande des consommateurs réunionnais sur le marché des pièces détachées automobiles<sup>2</sup>.

Le budget des dépenses d'entretien du véhicule est estimé en moyenne à **880 € par an**. Ce montant est comparable à l'ordre de grandeur observé en métropole.



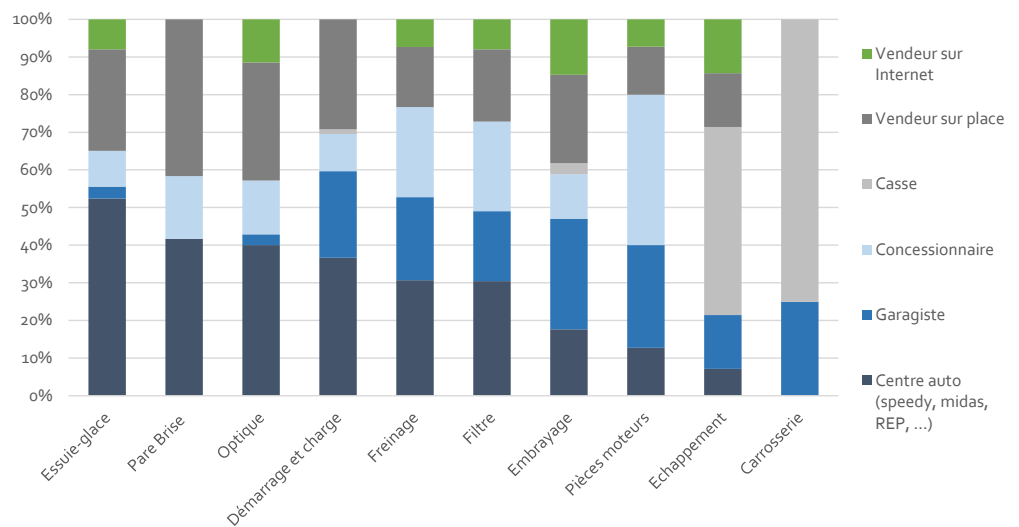
Budget annuel consacré à l'entretien véhicule

Selon les pièces recherchées, les consommateurs s'approvisionnent chez différents professionnels.

Les centres-auto et les vendeurs de pièces détachées sont privilégiés pour l'acquisition d'essuie-glace, de pare-brise et d'optique.

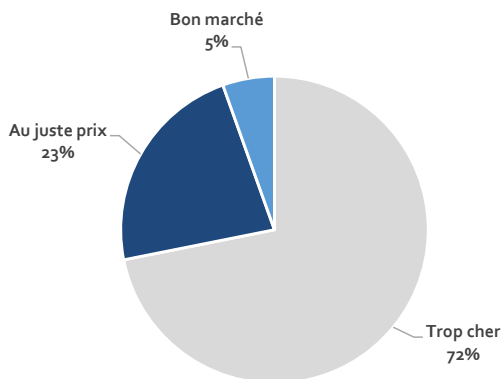
Pour les pièces moteurs et d'embrayage, ce sont les garagistes et les concessionnaires qui sont davantage mobilisés.

Et pour les pièces de carrosserie, les consommateurs du panel optent à plus de 75% pour les casses automobiles.



Lieux d'achat des pièces détachées

L'achat par Internet reste encore marginal, mais il atteint, voire dépasse les 10% pour certaines pièces (optique).



Appréciation des prix pratiqués pour les pièces détachées

Les consommateurs réunionnais considèrent à 72% que les prix des pièces détachées sont trop élevés. C'est notamment le cas des pièces les plus fréquentes pour l'entretien courant des véhicules (batteries, plaquette de frein, filtres).

Les pièces achetées en casse (carrosserie ou pot d'échappement) sont davantage considérées comme bon marché.

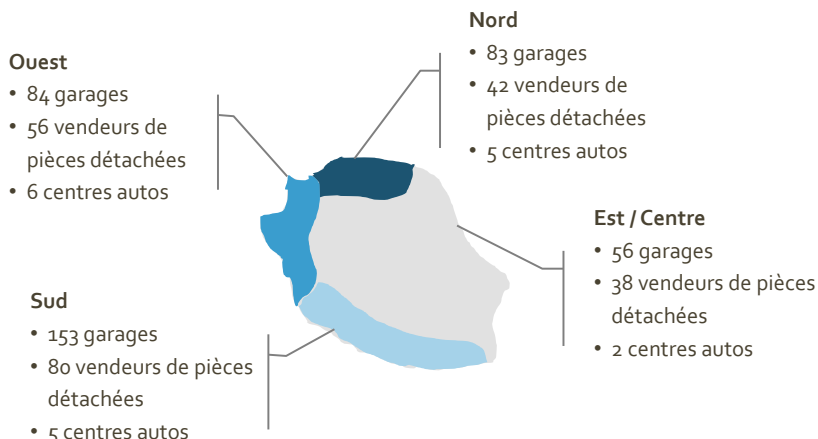
<sup>2</sup> Les résultats présentés permettent de décrire les grandes tendances mais la taille réduite de l'échantillon fait que la marge d'erreur est importante.

## Vue d'ensemble des acteurs du marché des pièces détachées réunionnaises

Le recensement des établissements réalisé par la CCI de La Réunion a permis d'établir **une carte des acteurs du marché des pièces détachées automobiles réunionnaises**.

La réparation automobile apparaît comme un secteur d'activité comptant un nombre très important d'établissements avec **près de 380 garages sur l'île dont plus de 40% installés dans le Sud**. La vente de pièces détachées compte elle, 216 établissements dont près de 40% dans le Sud.

Les centres-autos sont répartis de façon équilibrée entre le Nord, le Sud et l'Ouest, mais l'Est n'en compte que 2.



Les entretiens menés auprès de 60 professionnels du secteur ont permis une fine compréhension des circuits du marché des pièces détachées et des différents maillons de la chaîne.

**Le schéma ci-contre présente les principaux acteurs impliqués.**

**L'achat auprès de fournisseurs externes est réalisé par des importateurs grossistes.** Les plateformes des fournisseurs sont à plus de 80% situées en métropole. L'acheminement se fait en grande partie par voie maritime et seules les commandes urgentes prennent la voie aérienne. Les importateurs grossistes les plus souvent cités par les professionnels sont : FEREBAM, CIRRUS et GENIUS.

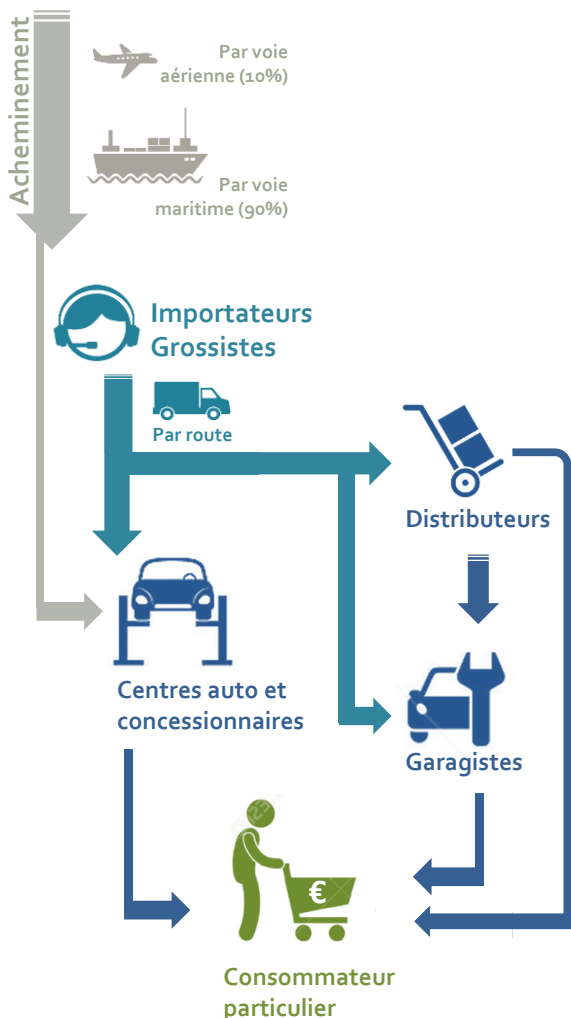
Les importateurs grossistes effectuent ensuite des livraisons quotidiennes pour alimenter le circuit de distribution locale des pièces détachées que sont :

- Les distributeurs de pièces,
- Les garagistes,
- Les centres auto (ex : Speedy)

Selon les pratiques des professionnels, les garagistes sont directement livrés par un importateur grossiste ou bien s'approvisionnent chez un distributeur revendeur de pièces. Le particulier quant à lui, achètera ses pièces par le biais d'un circuit différent et en fonction du lieu choisi pour l'entretien de son véhicule.

Les circuits avec plusieurs intermédiaires sont ceux qui seront étudiés car ils sont les plus fréquents. Toutefois, on observe aussi une **intégration verticale pour certains des acteurs du secteur**. Par exemple : le groupe Bernard Hayot dispose au sein de son groupe de l'ensemble des métiers que sont l'importation, la revente au détail et la réparation. Autre exemple d'intégration, le vendeur de pièces détachées Ho Hio Hen qui passe par la centrale d'achat propre à son groupe pour ses commandes.

### Fournisseurs Plateformes d'achat



# La méthode d'analyse des prix

## La définition des panels

### Les véhicules

Le parc réunionnais des véhicules en circulation a été analysé et **un panel de 7 modèles a été retenu** pour rendre compte des différentes marques et gammes<sup>3</sup>.

Ce panel de véhicules est composé des modèles :

- Renault – CLIO II
- Peugeot – 207
- Citroën – BERLINGO II
- Volkswagen – GOLF VI
- Dacia – DUSTER
- Toyota – RAV4
- Hyundai – IX35

### Les composantes des prix

Afin de pouvoir déterminer la structure des prix de chaque pièce du panel, une décomposition précise a été effectuée. Celle-ci détaille :

- **L'achat fournisseur**, qui correspond au prix de la pièce obtenu par un grossiste importateur réunionnais auprès d'un fournisseur métropolitain
- **Le transport maritime**, qui correspond au coût du transport en conteneur jusqu'au port de la pointe des galets
- **La logistique portuaire**, qui correspond aux frais d'acconage et aux taxes portuaires
- **Les taxes**, qui se composent de l'octroi de mer payé par l'importateur et de la TVA payée par le consommateur
- **La logistique terrestre**, qui correspond à l'acheminement de la marchandise jusqu'au lieu de stockage
- **Le stockage**, qui a été estimé à partir du loyer moyen d'une surface de stockage pour une durée de 3 mois,
- **Les coûts de distribution**, qui correspondent aux charges (salariales, loyers, fluides) (i) d'un grossiste importateur et (ii) d'un vendeur de pièces détachées au détail
- **Les frais financiers**, correspondent à une avance de trésorerie accordée pour 5 mois à un taux de 7%

### Les pièces

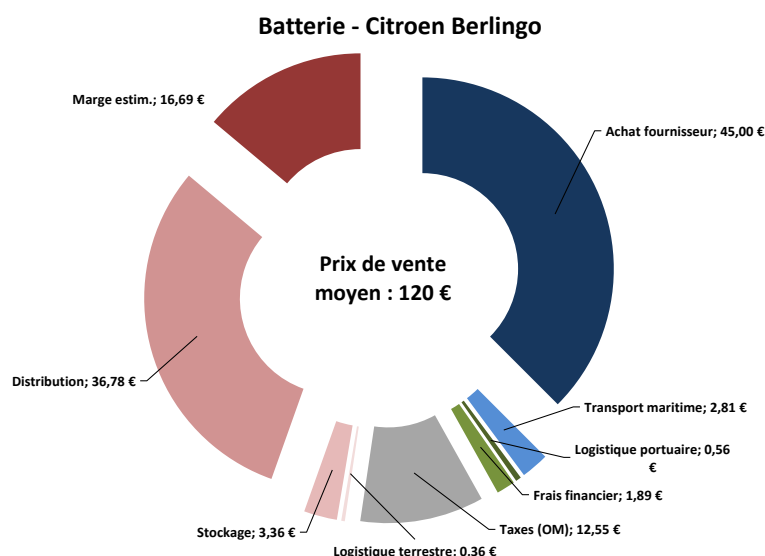
L'analyse des statistiques douanières a permis de procéder à la sélection **des pièces les plus importées** à La Réunion.

Ce panel de pièces est composé des :

- Batteries
- Plaquettes de frein
- Filtres à huile
- Pare-brise
- Porte avant<sup>4</sup>
- Phares
- Pneus

Chaque hypothèse de coût a été produite à partir des informations collectées en entretien auprès des professionnels de la filière.

**Cette modélisation théorique permet donc une estimation objective des marges nettes réalisées par les acteurs de la filière**



## L'analyse comparative avec les marchés antillais et métropolitain

Pour chaque pièce, les prix pratiqués à La Réunion ont été comparés avec ceux **des vendeurs de pièces détachées métropolitains** et **des concessionnaires de Martinique**

<sup>3</sup> Les modèles retenus sont ceux qui étaient vendus il y a 3 ans en concession.

<sup>4</sup> Cette pièce ne fait pas partie des plus importées mais elle est représentative des pièces de carrosserie.

# Structures des prix par type de pièces

Les tableaux ci-dessous présentent la synthèse des résultats des modélisations et des analyses comparatives réalisées pour l'étude.

## Les batteries

| Modèles véhicules     | Prix moyen Réunion | Prix revendeur de pièces Métropole | Prix concessionnaire Martinique | Poids des composantes du prix à La Réunion |                        |              |            |            |
|-----------------------|--------------------|------------------------------------|---------------------------------|--|------------------------|--------------|------------|------------|
|                       |                    |                                    |                                 | Achat fournisseur                          | Logistique et stockage | Distribution | Taxes      | Marge      |
| Renault – CLIO II     | 100,00 €           | 80,99 €                            | 105,00 €                        | 40%  | 6%                     | 32%          | 11%        | 9%         |
| Peugeot – 207         | 120,00 €           | 93,11 €                            | 103,16 €                        | 33%  | 5%                     | 28%          | 10%        | 22%        |
| Citroën – BERLINGO II | 120,00 €           | 71,00 €                            | 75,33 €                         | 38%  | 6%                     | 31%          | 10%        | 14%        |
| Volkswagen – GOLF VI  | 150,00 €           | 74,00 €                            | NC                              | 33%  | 5%                     | 28%          | 10%        | 22%        |
| Dacia – DUSTER        | 110,00 €           | 87,13 €                            | NC                              | 36%  | 6%                     | 30%          | 10%        | 16%        |
| Toyota – RAV4         | 140,00 €           | 114,00 €                           | NC                              | 36%  | 6%                     | 29%          | 10%        | 17%        |
| Hyundai – IX35        | 170,00 €           | 113,04 €                           | 169,50 €                        | 32%  | 5%                     | 27%          | 10%        | 24%        |
| <b>Moyennes</b>       |                    |                                    |                                 | <b>36%</b>                                 | <b>6%</b>              | <b>29%</b>   | <b>10%</b> | <b>18%</b> |

## Les plaquettes de frein

| Modèles véhicules     | Prix moyen Réunion | Prix revendeur de pièces Métropole | Prix concessionnaire Martinique | Poids des composantes du prix à La Réunion |                        |              |           |            |
|-----------------------|--------------------|------------------------------------|---------------------------------|--|------------------------|--------------|-----------|------------|
|                       |                    |                                    |                                 | Achat fournisseur                          | Logistique et stockage | Distribution | Taxes     | Marge      |
| Renault – CLIO II     | 67,50 €            | 19,45 €                            | 65,70 €                         | 16%  | 3%                     | 16%          | 9%        | 56%        |
| Peugeot – 207         | 60,00 €            | 24,32 €                            | 87,19 €                         | 22%  | 4%                     | 20%          | 9%        | 44%        |
| Citroën – BERLINGO II | 75,00 €            | 29,71 €                            | 57,04 €                         | 22%  | 3%                     | 20%          | 9%        | 45%        |
| Volkswagen – GOLF VI  | 83,00 €            | 24,03 €                            | NC                              | 16%  | 3%                     | 16%          | 9%        | 56%        |
| Dacia – DUSTER        | 66,00 €            | 25,15 €                            | NC                              | 21%  | 3%                     | 19%          | 9%        | 46%        |
| Toyota – RAV4         | 73,00 €            | 42,85 €                            | NC                              | 32%  | 5%                     | 27%          | 10%       | 24%        |
| Hyundai – IX35        | 120,00 €           | 43,57 €                            | 102,76 €                        | 20%  | 3%                     | 18%          | 9%        | 48%        |
| <b>Moyennes</b>       |                    |                                    |                                 | <b>21%</b>                                 | <b>3%</b>              | <b>19%</b>   | <b>9%</b> | <b>46%</b> |

## Les filtres à huiles

| Modèles véhicules     | Prix moyen Réunion | Prix revendeur de pièces Métropole | Prix concessionnaire Martinique | Poids des composantes du prix à La Réunion |                        |              |            |            |
|-----------------------|--------------------|------------------------------------|---------------------------------|--|------------------------|--------------|------------|------------|
|                       |                    |                                    |                                 | Achat fournisseur                          | Logistique et stockage | Distribution | Taxes      | Marge      |
| Renault – CLIO II     | 9,00 €             | 8,54 €                             | 18,28 €                         | 42%  | 7%                     | 34%          | 11%        | 6%         |
| Peugeot – 207         | 9,00 €             | 8,80 €                             | 8,70 €                          | 43%  | 7%                     | 34%          | 11%        | 3%         |
| Citroën – BERLINGO II | 9,00 €             | 8,80 €                             | 7,11 €                          | 43%  | 7%                     | 34%          | 11%        | 3%         |
| Volkswagen – GOLF VI  | 13,50 €            | 6,62 €                             | NC                              | 22%  | 3%                     | 20%          | 9%         | 45%        |
| Dacia – DUSTER        | 9,00 €             | 7,82 €                             | NC                              | 38%  | 6%                     | 31%          | 11%        | 13%        |
| Toyota – RAV4         | 12,00 €            | 7,82 €                             | NC                              | 29%  | 5%                     | 25%          | 10%        | 31%        |
| Hyundai – IX35        | 16,50 €            | 12,20 €                            | 19,90 €                         | 33%  | 5%                     | 27%          | 10%        | 24%        |
| <b>Moyennes</b>       |                    |                                    |                                 | <b>36%</b>                                 | <b>6%</b>              | <b>29%</b>   | <b>10%</b> | <b>18%</b> |

## Les pare-brises

| Modèles véhicules     | Prix moyen Réunion | Prix revendeur de pièces Métropole | Prix concessionnaire Martinique | Poids des composantes du prix à La Réunion |                        |              |            |            |
|-----------------------|--------------------|------------------------------------|---------------------------------|--|------------------------|--------------|------------|------------|
|                       |                    |                                    |                                 | Achat fournisseur                          | Logistique et stockage | Distribution | Taxes      | Marge      |
| Renault – CLIO II     | 255,00 €           | 150,00 €                           | 218,22 €                        | 32%  | 5%                     | 27%          | 10%        | 24%        |
| Peugeot – 207         | 255,00 €           | 160,00 €                           | 417,52 €                        | 35%  | 5%                     | 29%          | 10%        | 20%        |
| Citroën – BERLINGO II | 340,00 €           | 170,17 €                           | 190,50 €                        | 28%  | 4%                     | 24%          | 10%        | 33%        |
| Volkswagen – GOLF VI  | 425,00 €           | 180,00 €                           | NC                              | 23%  | 4%                     | 21%          | 9%         | 42%        |
| Dacia – DUSTER        | 340,00 €           | 201,00 €                           | NC                              | 33%  | 5%                     | 27%          | 10%        | 24%        |
| Toyota – RAV4         | 340,00 €           | 220,50 €                           | NC                              | 36%  | 6%                     | 29%          | 10%        | 17%        |
| Hyundai – IX35        | 510,00 €           | 300,00 €                           | 570,04 €                        | 32%  | 5%                     | 27%          | 10%        | 24%        |
| <b>Moyennes</b>       |                    |                                    |                                 | <b>31%</b>                                 | <b>5%</b>              | <b>26%</b>   | <b>10%</b> | <b>26%</b> |

## Les portes avant

| Modèles véhicules     | Prix moyen Réunion | Prix revendeur de pièces Métropole | Prix concessionnaire Martinique | Poids des composantes du prix à La Réunion |                        |              |            |           |
|-----------------------|--------------------|------------------------------------|---------------------------------|--|------------------------|--------------|------------|-----------|
|                       |                    |                                    |                                 | Achat fournisseur                          | Logistique et stockage | Distribution | Taxes      | Marge     |
| Renault – CLIO II     | 455,00 €           | 336,00 €                           | 623,86 €                        | 41%  | 6%                     | 34%          | 13%        | 4%        |
| Peugeot – 207         | 585,00 €           | 730,00 €                           | 635,76 €                        | 41%  | 6%                     | 34%          | 13%        | 4%        |
| Citroën – BERLINGO II | 455,00 €           | NC                                 | 524,45 €                        | 41%  | 6%                     | 34%          | 13%        | 4%        |
| Volkswagen – GOLF VI  | 820,00 €           | NC                                 | NC                              | 41%  | 6%                     | 34%          | 13%        | 4%        |
| Dacia – DUSTER        | 800,00 €           | 500,00 €                           | NC                              | 43%  | 7%                     | 36%          | 13%        | 0%        |
| Toyota – RAV4         | 730,00 €           | NC                                 | NC                              | 41%  | 6%                     | 34%          | 13%        | 5%        |
| Hyundai – IX35        | 820,00 €           | NC                                 | 556,91 €                        | 41%  | 6%                     | 34%          | 13%        | 4%        |
| <b>Moyennes</b>       |                    |                                    |                                 | <b>41%</b>                                 | <b>6%</b>              | <b>34%</b>   | <b>13%</b> | <b>4%</b> |

## Les phares

| Modèles véhicules     | Prix moyen Réunion | Prix revendeur de pièces Métropole | Prix concessionnaire Martinique | Poids des composantes du prix à La Réunion |                        |              |            |            |
|-----------------------|--------------------|------------------------------------|---------------------------------|--|------------------------|--------------|------------|------------|
|                       |                    |                                    |                                 | Achat fournisseur                          | Logistique et stockage | Distribution | Taxes      | Marge      |
| Renault – CLIO II     | 336,65 €           | 180,00 €                           | 286,00 €                        | 30%  | 5%                     | 26%          | 11%        | 27%        |
| Peugeot – 207         | 351,73 €           | 110,00 €                           | 293,29 €                        | 18%  | 3%                     | 17%          | 10%        | 52%        |
| Citroën – BERLINGO II | 274,16 €           | 110,00 €                           | 200,54 €                        | 22%  | 4%                     | 21%          | 10%        | 42%        |
| Volkswagen – GOLF VI  | 734,23 €           | 160,00 €                           | NC                              | 12%  | 2%                     | 13%          | 9%         | 63%        |
| Dacia – DUSTER        | 313,01 €           | 110,00 €                           | NC                              | 20%  | 3%                     | 19%          | 10%        | 48%        |
| Toyota – RAV4         | 495,47 €           | 208,00 €                           | NC                              | 24%  | 4%                     | 21%          | 10%        | 40%        |
| Hyundai – IX35        | 682,14 €           | 303,00 €                           | 461,12 €                        | 25%  | 4%                     | 22%          | 10%        | 37%        |
| <b>Moyennes</b>       |                    |                                    |                                 | <b>21%</b>                                 | <b>3%</b>              | <b>20%</b>   | <b>10%</b> | <b>44%</b> |

## Les pneus

| Modèles véhicules     | Prix moyen Réunion | Prix revendeur de pièces Métropole | Prix concessionnaire Martinique | Poids des composantes du prix à La Réunion |                        |              |            |            |
|-----------------------|--------------------|------------------------------------|---------------------------------|--|------------------------|--------------|------------|------------|
|                       |                    |                                    |                                 | Achat fournisseur                          | Logistique et stockage | Distribution | Taxes      | Marge      |
| Renault – CLIO II     | 120,00 €           | 40,33 €                            | 160,00 €                        | 15%  | 2%                     | 15%          | 10%        | 57%        |
| Peugeot – 207         | 142,00 €           | 57,74 €                            | 105,99 €                        | 18%  | 3%                     | 18%          | 10%        | 51%        |
| Citroën – BERLINGO II | 142,00 €           | 74,46 €                            | 70,00 €                         | 23%  | 4%                     | 21%          | 11%        | 40%        |
| Volkswagen – GOLF VI  | 120,00 €           | 62,07 €                            | NC                              | 23%  | 4%                     | 21%          | 11%        | 41%        |
| Dacia – DUSTER        | 190,00 €           | 78,42 €                            | NC                              | 18%  | 3%                     | 18%          | 10%        | 50%        |
| Toyota – RAV4         | 255,00 €           | 111,87 €                           | NC                              | 19%  | 3%                     | 19%          | 10%        | 48%        |
| Hyundai – IX35        | 200,00 €           | 114,62 €                           | NC                              | 25%  | 4%                     | 23%          | 11%        | 36%        |
| <b>Moyennes</b>       |                    |                                    |                                 | <b>20%</b>                                 | <b>3%</b>              | <b>19%</b>   | <b>10%</b> | <b>46%</b> |

# Enseignements de l'étude

## Des prix plus élevés qu'en métropole mais comparables aux Antilles

La comparaison entre la métropole et La Réunion montre que **les prix pratiqués sont sensiblement plus élevés à La Réunion** avec un rapport de 1 à 3 observé pour les écarts les plus importants.

La comparaison avec la Martinique montre une relative similitude des prix avec ceux de La Réunion.

En effet, de faibles écarts sont observés sans que l'on puisse établir une hiérarchie claire entre les deux DROM. Il est relevé que les prix du fret maritime sont légèrement inférieurs pour les Antilles et qu'à contrario les tarifs de l'octroi de mer sont généralement plus élevés en Martinique qu'à La Réunion.

## Des marges qui varient beaucoup selon les pièces mais peu selon les véhicules

Le principal enseignement de l'étude porte sur les marges nettes très importantes observées pour certains types de pièces.

Ainsi la part des marges représente entre 26% et 46% du prix de vente moyen pour les plaquettes de frein, les phares et les pneus.

Une part de marge plus réduite est mesurée pour les batteries avec une moyenne de 18% de la composante marge dans les prix de vente aux consommateurs.

| Pièces              | Marge moyenne |
|---------------------|---------------|
| Batteries           | 18%           |
| Plaquettes de frein | 46%           |
| Filtres à huile     | 18%           |
| Pare-brises         | 26%           |
| Portes avant        | 4%            |
| Phares              | 44%           |
| Pneus               | 46%           |

| Modèles               | Marge moyenne |
|-----------------------|---------------|
| Renault – CLIO II     | 26%           |
| Peugeot – 207         | 28%           |
| Citroën – BERLINGO II | 26%           |
| Volkswagen – GOLF VI  | 39%           |
| Dacia – DUSTER        | 28%           |
| Toyota – RAV4         | 26%           |
| Hyundai – IX35        | 28%           |

L'analyse des résultats par type de véhicules montre peu d'écart en moyenne.

Seule la Golf VI se distingue par un poids de marge plus important dans les structures de prix de ses pièces (39% en moyenne) alors que pour les autres véhicules cette moyenne se situe entre 26% et 28%.

## L'impact de ces niveaux de prix sur les pratiques des consommateurs

Les niveaux de marge élevés observés sur notre panel sont cohérents avec le ressenti des consommateurs réunionnais sur ce marché.

Pour répondre à ces prix élevés **les consommateurs ont développé ces dernières années des pratiques d'achat plus exigeantes** notamment en demandant **plusieurs devis** auprès de différents professionnels afin de comparer et de négocier avant achat. Il est ainsi très fréquent que les consommateurs exigent **des remises** lors de l'achat de pièces détachées.

Directeur de l'étude : Guillaume JAOUEN  
 guillaume.jaouen@m-ze.com

