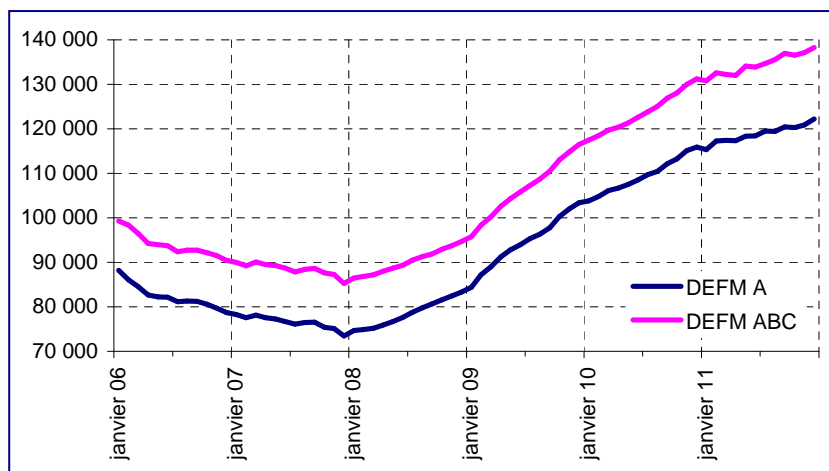


Le marché du travail en 2011

Les demandeurs d'emploi en fin de mois

Les demandeurs d'emploi en fin de mois (CVS)



Source : STMT - Pôle emploi, Dares *

Les demandeurs d'emploi en fin de mois

| Données CVS | La Réunion | | Variation sur un an | Métropole |
|------------------------|---|---|---------------------|-------------|
| | Nb de demandeurs d'emploi décembre 2010 | Nb de demandeurs d'emploi décembre 2011 | | |
| Catégorie A | 115 900 | 122 240 | 5,5% | 5,6% |
| Hommes | 57 670 | 60 030 | 4,1% | 3,8% |
| Femmes | 58 230 | 62 210 | 6,8% | 7,5% |
| Moins de 25 ans | 19 420 | 19 970 | 2,8% | 2,8% |
| De 25 à 49 ans | 78 940 | 81 630 | 3,4% | 3,2% |
| 50 ans et plus | 17 540 | 20 640 | 17,7% | 16,0% |
| Catégorie ABC | 131 200 | 138 290 | 5,4% | 5,6% |
| Hommes | 57 670 | 60 030 | 4,1% | 4,1% |
| Femmes | 58 230 | 62 210 | 6,8% | 7,0% |
| Moins de 25 ans | 19 420 | 19 970 | 2,8% | 2,5% |
| De 25 à 49 ans | 78 940 | 81 630 | 3,4% | 3,5% |
| 50 ans et plus | 17 540 | 20 640 | 17,7% | 15,5% |
| Moins d'un an | 68 370 | 65 730 | -3,9% | 5,2% |
| Un an et plus (DELD) | 62 830 | 72 560 | 15,5% | 6,2% |
| dont 1 à 2 ans | 33 080 | 33 510 | 1,3% | -1,7% |
| dont 2 ans et plus | 29 750 | 39 050 | 31,3% | 16,0% |
| Part de DELD | 47,9% | 52,5% | 4,6 pts | 0,2 pts |
| Catégorie ABCDE | 145 130 | 153 260 | 5,6% | 4,9% |

Source : STMT - Pôle emploi, Dares *

Les demandeurs d'emploi en fin de mois de catégorie A

| Données CVS | Nb de demandeurs d'emploi | | Variation sur un an |
|-----------------------|---------------------------|----------------|---------------------|
| | décembre 2010 | décembre 2011 | |
| Guadeloupe | 53 660 | 57 030 | 6,3% |
| Martinique | 40 470 | 41 905 | 3,5% |
| Guyane | 16 671 | 17 415 | 4,5% |
| Réunion | 115 900 | 122 240 | 5,5% |
| Ensemble DOM | 226 701 | 238 590 | 5,2% |
| France métropolitaine | 2 722 500 | 2 874 500 | 5,6% |

Source : STMT - Pôle emploi, Dares *

* Calculs des cvs : DIECCTE Réunion / SEPES, Dares.

Avec un taux de chômage de 29,5 %, La Réunion reste la région française la plus touchée par le chômage.

De janvier 2001 à décembre 2007, La Réunion a connu une baisse continue de la demande d'emploi à un rythme moyen de 0,5 % par mois, passant de 110 000 à 73 000 demandeurs d'emploi.

Depuis janvier 2008, la demande d'emploi est repartie fortement à la hausse au rythme moyen de 0,9 % par mois en 2008, de 1,7 % par mois en 2009 et de 0,9 % par mois en 2010. En 2012, cette hausse est plus modérée avec +0,5 % en moyenne par mois.

Une hausse de 5,6 % de la demande d'emploi entre janvier et décembre 2011

Fin 2011, 122 240 réunionnais sont inscrits à Pôle emploi en catégorie A, c'est-à-dire en recherche active d'emploi, disponibles et sans aucune activité, soit une hausse de 5,6 % par rapport à fin décembre 2010. Si l'on rajoute les catégories B et C (avec une activité réduite) les demandeurs d'emploi réunionnais sont 138 290.

En France, la hausse de la demande d'emploi de catégorie A est légèrement plus forte : 5,6 % sur un an. Dans les Antilles et en Guyane elle varie entre 3,5 et 6,3 %.

La hausse de la demande d'emploi est plus forte pour les séniors

A La Réunion, les demandeurs d'emploi de 50 ans et plus sont les plus touchés : ils sont 20 640 fin 2011, soit une hausse de 15,5 % sur un an. Cette hausse importante, fait suite à une forte hausse en 2010 (27,5 %).

La demande d'emploi des hommes a moins augmenté que celle des femmes (3,8 % contre 7,5 %). Les hommes et les femmes n'ont pas le même comportement vis-à-vis du marché du travail. En période de chômage de masse, les femmes sont amenées à se porter d'avantage sur le marché du travail pour compenser d'éventuelles pertes de revenu du ménage.

De plus elles se forment et cherchent un emploi essentiellement dans le tertiaire, qui est plus ou moins saturé. Les hommes, quant à eux, s'orientent en masse vers la production et le BTP, secteurs très sensibles à la conjoncture économique.

Les catégories de demandeurs d'emploi

A : En recherche active, disponibles sans emploi.

B : En recherche active, en activité réduite courte (78 heures ou moins au cours du mois précédent).

C : En recherche active, en activité réduite longue (plus de 78 heures au cours du mois précédent).

D : Sans recherche active, non disponibles, sans emploi.

E : Sans recherche active, non disponibles, en emploi

Le marché du travail en 2011

Caractéristiques des demandeurs d'emploi

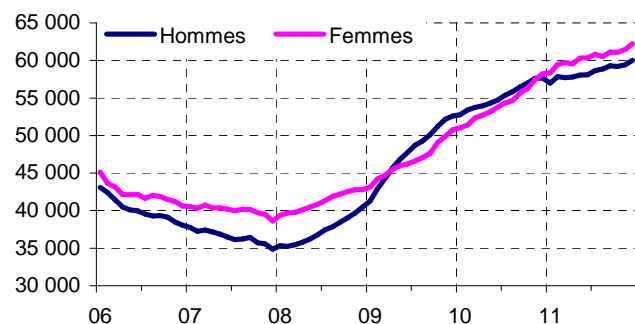
| Fin 2011 | DEFM A | Variation | Hommes | Femmes | Moins de 25 ans | De 25 à 49 ans | 50 ans et plus | DELD* | Variation |
|------------------------------------|--------|-----------|--------|--------|-----------------|----------------|----------------|-------|-----------|
| Par genre | | | | | | | | | |
| Hommes | 49,2% | -0,6 pts | - | - | 47,8% | 48,8% | 52,3% | 49,8% | -2,4 pts |
| Femmes | 50,8% | 0,6 pts | - | - | 52,2% | 51,2% | 47,7% | 50,2% | 2,4 pts |
| Par classe d'âge | | | | | | | | | |
| Moins de 25 ans | 17,2% | -0,4 pts | 16,7% | 17,6% | - | - | - | 9,0% | -0,3 pts |
| De 25 à 49 ans | 67,0% | -1,3 pts | 66,5% | 67,6% | - | - | - | 69,8% | -1,7 pts |
| 50 ans et plus | 15,8% | 1,7 pts | 16,8% | 14,8% | - | - | - | 21,2% | 2,0 pts |
| Par niveau de qualification | | | | | | | | | |
| Manœuvres | 9,2% | -0,1 pts | 17,0% | 1,5% | 11,2% | 8,7% | 8,8% | 9,7% | -0,5 pts |
| Ouvriers spécialisés | 7,6% | -0,4 pts | 14,0% | 1,4% | 4,6% | 8,0% | 9,1% | 8,6% | -0,8 pts |
| Ouvriers qualifiés | 6,0% | -0,5 pts | 11,9% | 0,4% | 2,3% | 6,2% | 9,4% | 6,6% | -0,7 pts |
| Employés non qualifiés | 32,7% | 0,3 pts | 21,0% | 44,0% | 45,2% | 30,7% | 27,9% | 33,0% | 1,0 pts |
| Employés qualifiés | 41,1% | 0,7 pts | 31,4% | 50,5% | 35,3% | 42,8% | 40,3% | 39,6% | 1,0 pts |
| Techniciens | 1,3% | 0,0 pts | 1,8% | 0,8% | 1,1% | 1,4% | 1,0% | 0,9% | 0,0 pts |
| Agents de maîtrise | 0,7% | 0,0 pts | 1,0% | 0,5% | 0,1% | 0,8% | 1,1% | 0,6% | 0,0 pts |
| Ingénieurs et cadres | 1,4% | 0,0 pts | 1,9% | 0,9% | 0,2% | 1,4% | 2,4% | 1,0% | 0,0 pts |
| Par niveau d'étude | | | | | | | | | |
| Bac + 3 ou 4 ans (I et II) | 3,4% | 0,2 pts | 2,9% | 3,9% | 2,1% | 4,1% | 1,7% | 2,1% | 0,3 pts |
| Bac + 2 (III) | 5,0% | 0,3 pts | 4,2% | 5,7% | 5,8% | 5,5% | 2,1% | 3,5% | 0,3 pts |
| Bac, BTN, BT, BP (IV) | 15,3% | 0,9 pts | 12,0% | 18,5% | 26,5% | 14,8% | 5,2% | 11,8% | 0,5 pts |
| BEP, CAP (V) | 38,1% | -0,5 pts | 41,9% | 34,6% | 48,8% | 39,5% | 21,3% | 37,1% | -0,3 pts |
| CEP, SES, BEPC (V bis) | 11,6% | 0,0 pts | 10,5% | 12,6% | 12,9% | 11,5% | 10,2% | 12,0% | 0,4 pts |
| 1er cycle, 2ème degré (VI) | 26,6% | -0,9 pts | 28,5% | 24,7% | 3,9% | 24,6% | 59,5% | 33,5% | -1,2 pts |

Source : DIECCTE - Nostra (données Pôle emploi)

* DELD : Demandeur d'emploi de longue durée (1 an ou plus) en catégorie ABC

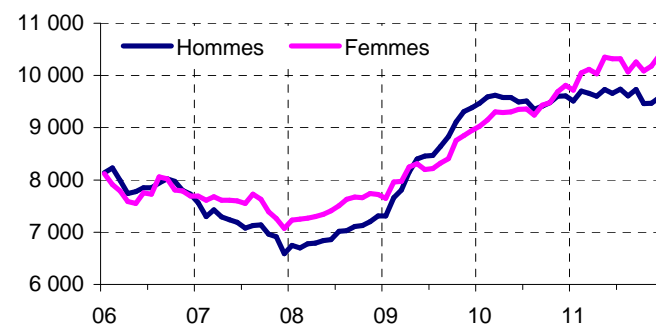
Evolution des demandeurs d'emploi de catégorie A

Ensemble



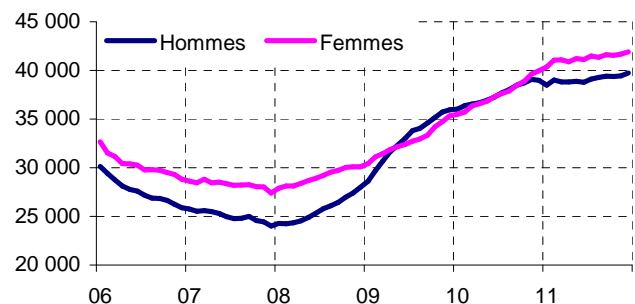
Source : DIECCTE - Nostra (données Pôle emploi)

Moins de 25 ans



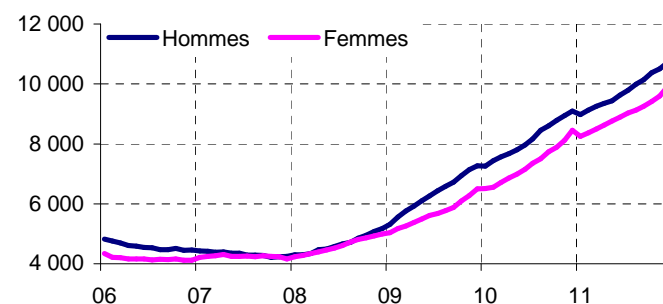
Source : DIECCTE - Nostra (données Pôle emploi)

De 25 à 49 ans



Source : DIECCTE - Nostra (données Pôle emploi)

50 ans et plus



Source : DIECCTE - Nostra (données Pôle emploi)

Le marché du travail en 2011

Le taux de chômage

Taux de chômage au sens du BIT (2^{ème} trimestre 2011)

| | Guadeloupe | Martinique | Guyane | La Réunion | France métropolitaine |
|-----------------|--------------|--------------|--------------|--------------|-----------------------|
| Hommes | 19,1% | 18,9% | 17,1% | 27,5% | 8,7% |
| Femmes | 25,8% | 22,5% | 25,5% | 31,8% | 9,6% |
| Moins de 25 ans | 52,9% | 60,0% | 47,8% | 59,8% | 21,7% |
| De 25 à 49 ans | 24,4% | 21,4% | 19,6% | 28,4% | 8,3% |
| 50 ans et plus | 11,9% | 10,7% | 14,5% | 17,3% | 6,3% |
| Ensemble | 22,6% | 20,8% | 21,0% | 29,5% | 9,1% |

Source : Insee au 2^{ème} trimestre 2011

Un taux de chômage élevé de 29,5 %

Au deuxième trimestre 2011, 29,5 % de la population active était au chômage. Ce taux de chômage est le plus élevé des départements d'outre mer. Les jeunes sont les plus touchés (59,8 %), ainsi que les femmes (31,8 % contre 27,5 % pour les hommes).

Les demandeurs d'emploi en flux (entrées - sorties)

Les inscriptions à Pôle emploi en catégorie A, B ou C

| Données brutes | 2010 | | 2011 | | Variation sur un an |
|--|----------------|----------------|---------------|--|---------------------|
| | Nombre | Nombre | Poids | | |
| Par motif | | | | | |
| Fins de contrat (CDD) | 28 992 | 31 519 | 23,4% | | 8,7% |
| Fins de missions d'interim | 1 265 | 1 368 | 1,0% | | 8,1% |
| Licenciements économiques* | 2 956 | 2 504 | 1,9% | | -15,3% |
| Autres licenciements | 5 143 | 5 222 | 3,9% | | 1,5% |
| Démissions | 2 789 | 2 901 | 2,2% | | 4,0% |
| Premières entrées | 15 441 | 12 600 | 9,4% | | -18,4% |
| Reprises d'activité | 9 595 | 10 295 | 7,6% | | 7,3% |
| Autres cas | 77 912 | 68 174 | 50,7% | | -12,5% |
| Par domaines professionnels | | | | | |
| Services aux particuliers et aux collectivités | 30 222 | 27 352 | 20,3% | | -9,5% |
| Commerce | 19 760 | 19 568 | 14,5% | | -1,0% |
| Bâtiment, travaux publics | 19 590 | 17 895 | 13,3% | | -8,7% |
| Gestion, administration des entreprises | 16 261 | 16 170 | 12,0% | | -0,6% |
| Hôtellerie, restauration, alimentation | 9 027 | 9 216 | 6,8% | | 2,1% |
| Agriculture, marine, pêche | 8 475 | 8 501 | 6,3% | | 0,3% |
| Transports, logistique et tourisme | 8 164 | 7 852 | 5,8% | | -3,8% |
| Santé, action sociale, culturelle et sportive | 7 535 | 7 968 | 5,9% | | 5,7% |
| Maintenance | 3 716 | 3 613 | 2,7% | | -2,8% |
| Mécanique, travail des métaux | 2 991 | 2 850 | 2,1% | | -4,7% |
| Ensemble catégorie ABC | 144 093 | 134 583 | 100,0% | | -6,6% |

Source : DIECCTE - Nostra (données Pôle emploi)

* : y compris fins de convention de conversion, de PAP anticipé et de CRP

Une baisse de 6,6 % des inscriptions, en un an

En 2011, 134 583 réunionnais se sont inscrits à Pôle emploi en catégorie A, B ou C, soit une baisse de 6,6 % par rapport à 2010. Les inscriptions pour premières entrées et pour licenciements économiques sont en forte baisse (respectivement -18,4 % et -15,3 %). Par contre les inscriptions suite à une fin de CDD ou de mission d'interim sont en hausse de plus de 8 %, tout comme les inscriptions pour reprise d'activité (+7,3%).

Par domaines professionnels, les inscriptions dans les services aux particuliers et aux collectivités et dans la construction sont en nettes diminution (autour de 9 %). A l'opposé, les inscriptions sont en hausse de 2,1 % dans l'hôtellerie-restauration et de 5,7 % dans la santé, l'action sociale culturelle et sportive.

Une baisse des sorties de 1,5 %

Parallèlement, en 2011, les sorties du fichier de Pôle emploi ont aussi diminué (-1,6 %), malgré une forte hausse des sorties pour reprise d'emploi (+17,8 %). Cette baisse est principalement due à la diminution de 7,7 % des défauts d'actualisation qui représentent 55,0 % des motifs de sorties.

Les sorties du fichier de pôle emploi pour entrées en stages sont en baisse de 8,1 %, alors que les sorties pour arrêt de recherche augmentent de 3,6 %.

Les sorties de Pôle emploi en catégorie A, B ou C

| Données brutes | 2010 | | 2011 | | Variation sur un an |
|-------------------------------|----------------|----------------|---------------|--|---------------------|
| | Nombre | Nombre | Poids | | |
| Reprises d'emploi déclarées | 20 003 | 22 566 | 17,8% | | 12,8% |
| Entrées en stage | 9 240 | 8 495 | 6,7% | | -8,1% |
| Arrêts de recherche | 4 059 | 4 205 | 3,3% | | 3,6% |
| Défauts d'actualisation | 75 688 | 69 888 | 55,0% | | -7,7% |
| Radiations administratives | 8 430 | 7 830 | 6,2% | | -7,1% |
| Autres cas | 11 531 | 12 061 | 9,5% | | 4,6% |
| Ensemble catégorie ABC | 128 951 | 127 056 | 100,0% | | -1,5% |

Source : DIECCTE - Nostra (données Pôle emploi)

La correction des variations saisonnières (CVS)

Les séries mensuelles de demande et d'offre d'emploi sont marquées par des phénomènes récurrents de nature saisonnière (par exemple inscription plus massive des jeunes en septembre), qui ne reflètent pas des mouvements de nature économique. Il est nécessaire d'en faire abstraction pour analyser les fluctuations purement conjoncturelles de ces séries : il faut raisonner sur des données corrigées des variations saisonnières (CVS).

La CVS permet d'éliminer la composante saisonnière de chaque série pour ne garder que la composante liée à la tendance (évolution de long terme), au cycle (fluctuations de court terme) et à certaines irrégularités (fluctuations résiduelles non périodiques).

Le marché du travail en 2011

Les offres d'emploi enregistrées par Pôle emploi

Les offres d'emploi enregistrées

| Données brutes | 2010 | | 2011 | | Variation sur un an |
|--|---------------|---------------|---------------|--|---------------------|
| | Nombre | Nombre | Poids | | |
| Par type d'emploi | | | | | |
| Emplois durables (> 6 mois) | 16 768 | 15 400 | 36,2% | | -8,2% |
| Emplois temporaires (1 à 6 mois) | 19 823 | 21 455 | 50,4% | | 8,2% |
| Emplois occasionnels (< 1 mois) | 6 198 | 5 739 | 13,5% | | -7,4% |
| Par secteur d'activité | | | | | |
| Agriculture | 353 | 254 | 0,6% | | -28,0% |
| Industrie | 2 486 | 2 703 | 6,3% | | 8,7% |
| Construction | 2 836 | 3 237 | 7,6% | | 14,1% |
| Commerce | 4 488 | 4 629 | 10,9% | | 3,1% |
| Services | 32 626 | 31 771 | 74,6% | | -2,6% |
| Par domaine professionnel | | | | | |
| Services aux particuliers et aux collectivités | 6 800 | 6 609 | 15,5% | | -2,8% |
| Hôtellerie, restauration, alimentation | 5 460 | 5 197 | 12,2% | | -4,8% |
| Commerce | 5 066 | 5 403 | 12,7% | | 6,7% |
| Santé, action sociale, culturelle et sportive | 4 322 | 4 693 | 11,0% | | 8,6% |
| Bâtiment, travaux publics | 3 907 | 4 725 | 11,1% | | 20,9% |
| Gestion, administration des entreprises | 3 667 | 3 941 | 9,3% | | 7,5% |
| Agriculture, marine, pêche | 3 560 | 3 696 | 8,7% | | 3,8% |
| Transports, logistique et tourisme | 2 791 | 2 498 | 5,9% | | -10,5% |
| Maintenance | 3 339 | 1 905 | 4,5% | | -42,9% |
| Communication, information, art et spectacle | 1 594 | 1 443 | 3,4% | | -9,5% |
| Ensemble des offres | 42 789 | 42 594 | 100,0% | | -0,5% |

Source : DIECCTE - Nostra (données Pôle emploi)

Un volume d'offres en baisse de 0,5 % par rapport à 2010

En 2011, Pôle emploi a collecté 42 594 offres d'emploi à La Réunion. Ce nombre est en baisse de 0,5 % par rapport à 2010, en raison de la nette baisse des offres d'emplois durables et occasionnels (respectivement -8,2 % et -7,4 %). La part des offres d'emplois durables représentent désormais 36 % de l'ensemble des offres.

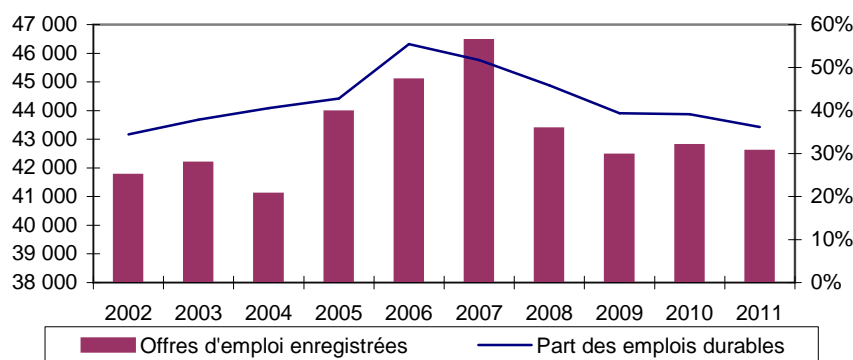
Hausse de 14 % du nombre d'offres dans la construction

Dans le secteur de la construction, le nombre d'offres d'emplois est en hausse de 14,6 % par rapport à 2010 (après deux années de fortes baisses).

A l'opposé, le nombre d'offres dans les services diminue de 2,6 %, alors que ce secteur comptabilise les trois quart des offres collectées par Pôle emploi.

Le domaine professionnel des services aux particuliers et aux entreprises est le premier en termes de nombre d'offres déposées à Pôle emploi. Il représente 15,5 % des offres en 2011 et a diminué de 2,8 % en un an. Les métiers de l'hôtellerie, restauration et alimentation arrivent deuxième, avec une baisse du nombre des offres de 4,8 % en un an. Dans les métiers du bâtiment et de la construction, le nombre d'offre est reparti à la hausse (+20,9 % sur un an)

Evolution de la collecte des offres



Source : STMT - Pôle emploi, Dares *

Les offres d'emploi satisfaites par Pôle emploi

Les offres d'emploi satisfaites

| Données brutes | 2010 | | 2011 | | Variation un an |
|----------------------------------|---------------|---------------|---------------|--|-----------------|
| | Nombre | Nombre | Poids | | |
| Emplois durables (> 6 mois) | 14 860 | 13 587 | 34,8% | | -8,6% |
| Emplois temporaires (1 à 6 mois) | 18 448 | 19 895 | 50,9% | | 7,8% |
| Emplois occasionnels (< 1 mois) | 6 008 | 5 602 | 14,3% | | -6,8% |
| Ensemble des offres | 39 316 | 39 084 | 100,0% | | -0,6% |

Source : DIECCTE - Nostra (données Pôle emploi)

Plus de 9 offres sur 10 sont satisfaites

En 2011, 39 084 offres d'emploi sont satisfaites à La Réunion, soit 92 % de l'ensemble des offres collectées par Pôle emploi. Par rapport à 2010, le taux de satisfaction est stable, mais le nombre d'offres satisfaites est en légère baisse de 0,6 %.

Cette baisse est imputable à la forte baisse du nombre d'offres d'emploi durable de 6 mois et plus.

Part des offres d'emploi satisfaites

| Données brutes | 2010 | 2011 | Variation en point |
|----------------------------|--------------|--------------|--------------------|
| Ensemble des offres | 92,0% | 91,9% | -0,1 pts |

Source : DIECCTE - Nostra (données Pôle emploi)